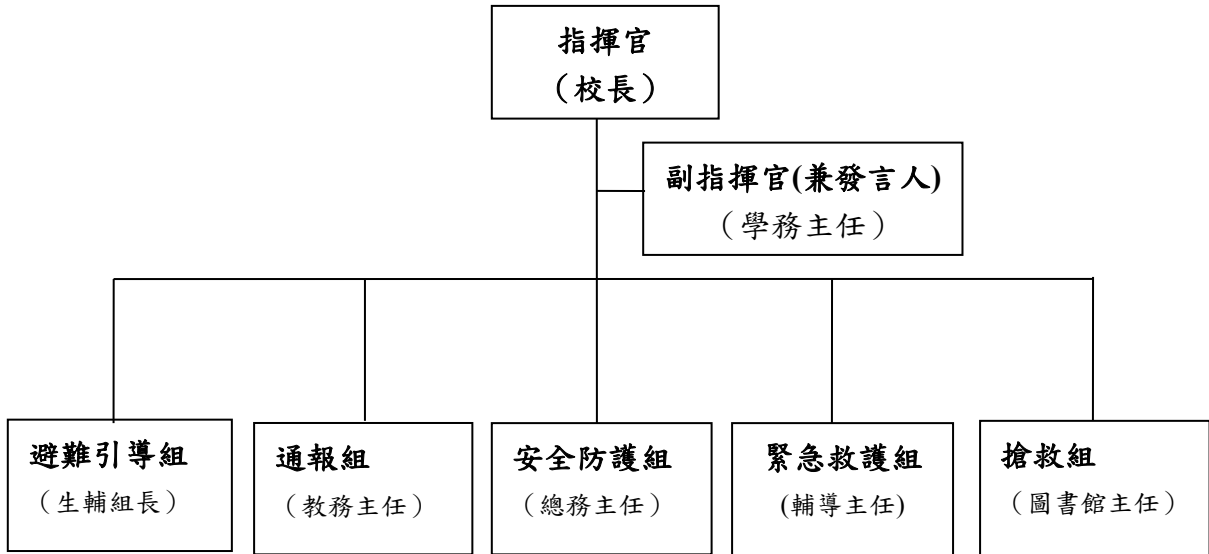
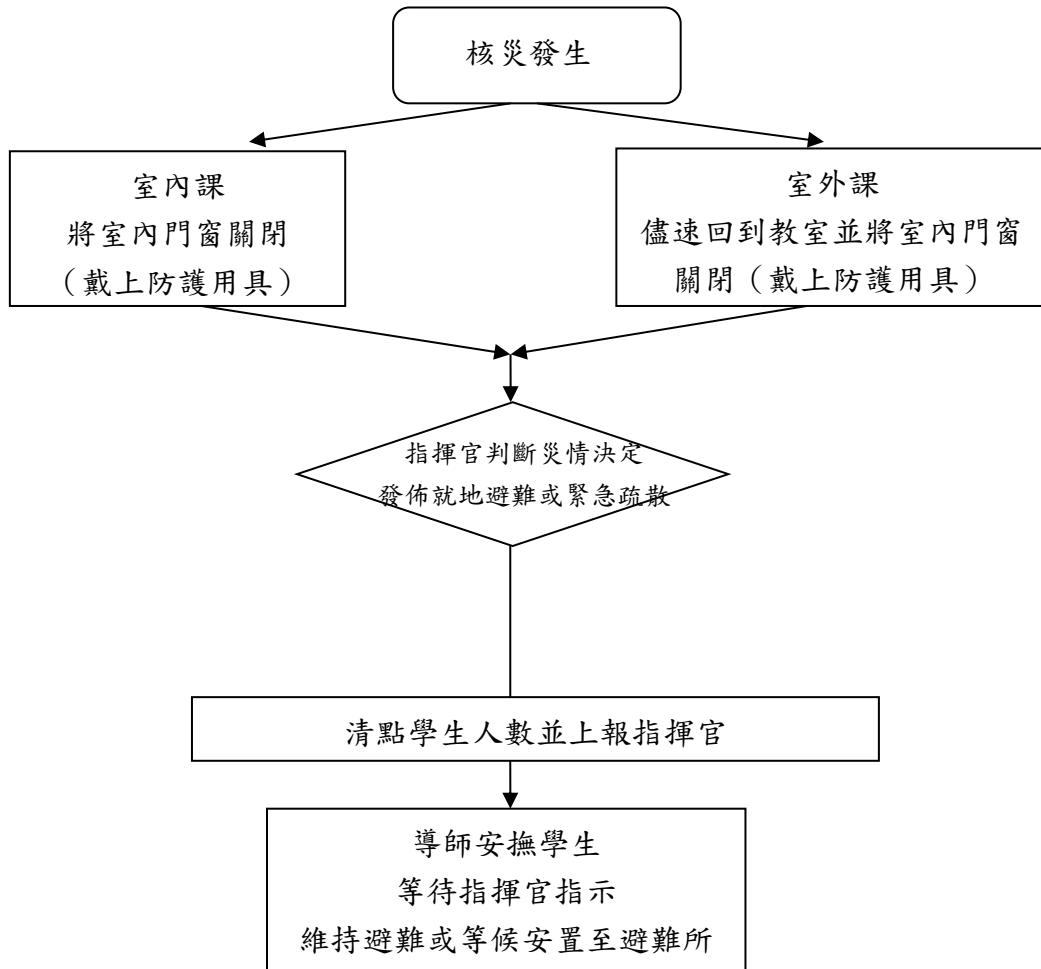


災害緊急應變組織架構圖



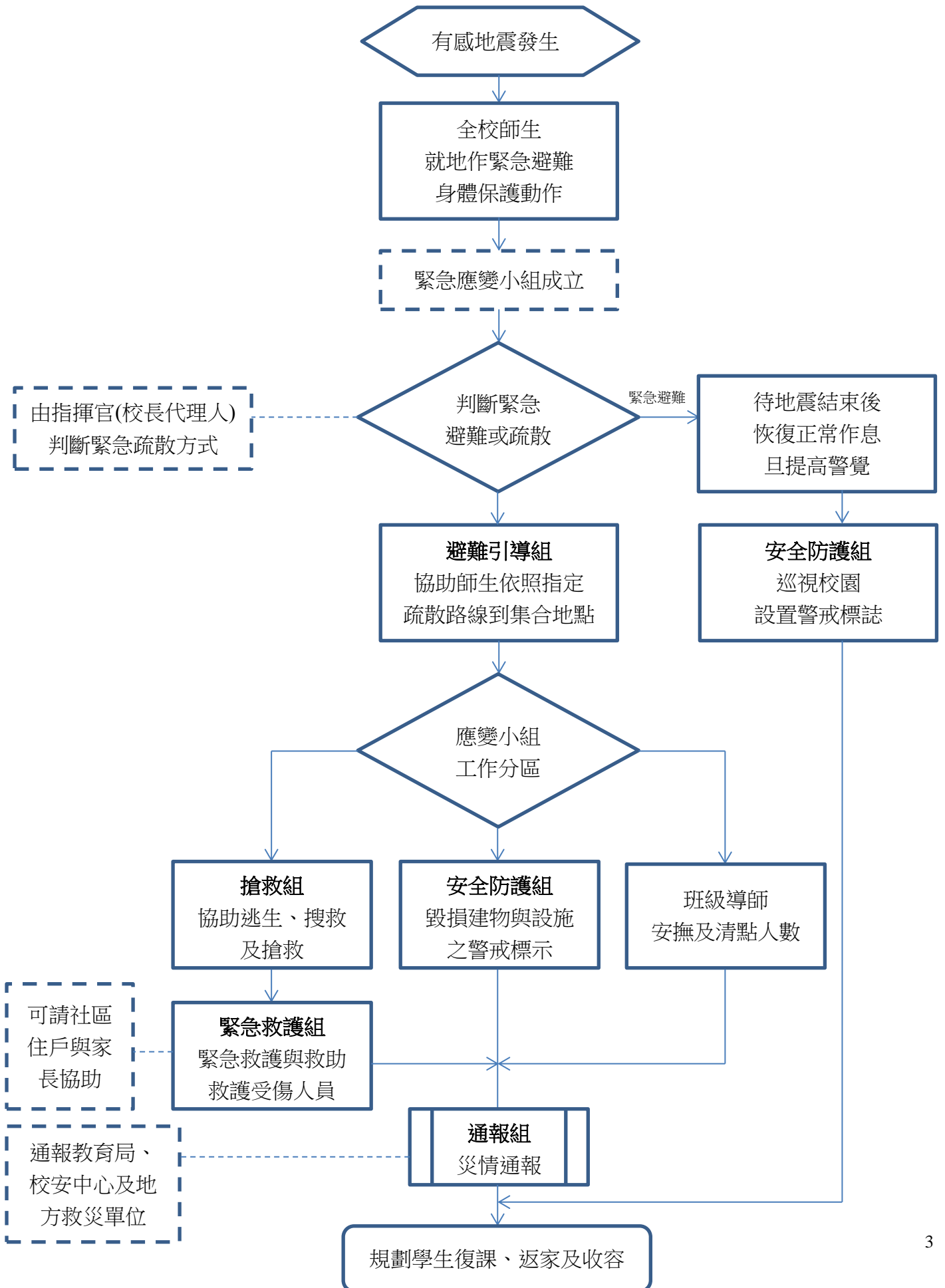
核災緊急疏散流程圖



災害緊急應變組織工作內容

組別	職稱		負責工作
指揮中心	指揮官	校長	1. 負責指揮、督導、協調校園緊急事件。 2. 依情況調動各組織間相互支援。
	副指揮官 (兼發言人)	學務主任	1. 負責統一對外發言。 2. 通報中心受災情形、目前處置狀況等。 3. 協助指揮官督導各組執行防災救護作業與成效考評。
通報組	組長	教務主任	1. 通報教育局及教育部校園安全暨災害防救通報處理中心，通報內容包含已疏散人數、收容地點、災情等。 2. 負責蒐集、評估、傳播和使用有關於災害、資源與狀況發展的資訊。 3. 通報地方救災、治安、醫療等單位，並請求支援。 4. 擬定與訓練校園緊急疏散防災地圖包含疏散路線和集合地點等。
	組員	教學組長、註冊組長、試務組長、設備組長、實研組長 教官 導師 專任教師	
避難引導組	組長	生輔組長	1. 平常擬定緊急疏散防災地圖(疏散路線和集合地點)。 2. 災時協助教職員工生及社區民眾緊急疏散及安置。 3. 在疏散地點設置服務台，提供協助與諮詢。 4. 協助避難至學校民眾應急之所需。
	組員	訓育組長、體育組長、衛生組長、活動組長 各班導師	
安全防護組	組長	總務主任	1. 協助發放生活物資、糧食及飲水。 2. 各項救災物資的登記、造冊、保管及分配等事務。 3. 協助設置警戒標誌及交通管制。 4. 維護學校及避難收容場所之安全。 5. 確認停班、停課後確實疏散校園內人員。 6. 防救災設施操作。
	組員	事務組長、出納組長、文書組長	
緊急救護組	組長	輔導主任	1. 設立急救站 2. 基本急救、重傷患就醫護送。 3. 安撫及心理諮商。 4. 平常急救常識宣導。
	組員	護理師、輔導組長、特教組長、生涯發展組長 職員工	
搶救組	組長	圖書館主任	1. 受災學校教職員工生之搶救及搜救。 2. 清除障礙物協助逃生。 3. 強制疏散不願避難之學校教職員工生。
	組員	採編組長、讀服組長、資訊組長、專任教師、	

地震災害緊急避難疏散流程圖



新北市立金山高中 106 學年度

3 月 31 日星期六 07:30-08:10 『複合式防震防災演練』預演及 4/11 星期三 13:10-14:00 腳本

演練項目	時間地點	演練內容說明	演練人員對話	準備物品
防災知識宣導		1. 防災影片觀賞 2. 防核救難包解說		投影機
一、事故發生與察覺	07:30 - 07:33	◎ 模擬核能電廠事故警報 (廣播、播放事故發生音效) ◎ 全校師生於教室，進行掩蔽 (重點為：將教室門窗緊閉，關電源。待進一步指示是否需穿戴防護用具。)	◎ 各班 任課教師 ：有核能事故警報，同學不要慌張，靠近門邊的同學請立即關閉教室門窗並關閉電源。 ◎ 司儀 ：各班注意確保教室門窗為緊閉狀態，暴露在外的飲水及食物請勿再食用。	核災音效
一、事故發生與察覺	07:33 - 07:35 教室	◎ 模擬台灣斷層錯動，新北市震度 6 級，搖晃持續 20 秒 (廣播、地震音效) ◎ 全校師生於教室，進行掩蔽 (重點為：找安全處蹲下、掩護姿勢。關電源、開門。待地震停止搖晃，再行疏散。)	◎ 司儀 ：新北市金山斷層發生錯動，產生芮氏規模 6.6 的地震，，搖晃時間持續 20 秒。 ◎ 各班任課教師 ：有地震！趕快關燈、打開門、遠離窗戶，同學迅速拿書包保護頭部，蹲靠桌邊，注意懸掛物、櫃子是否倒下。	地震音效
二、災害應變中心成立	07:35 - 07:37 教室	◎由指揮官(校長)召集教職員成立緊急應變中心，並集合應變小組組長，發放對講機。	◎ 指揮官 (廣播)：緊急應變中心正式啟動，應變小組組長到司令台指揮中心集合(攜帶物品)，各組成員各就各位。 ◎ 司儀 ：在指揮官成立緊急應變組織後，分別成立搶救組負責人員救援及傷患救助工作並由避難引導組協助，通報組負責通訊聯絡人員疏散，緊急救護組與安全防護組負責各項後援物資醫藥之準備支援，並由各組組長向副指揮官回報集合狀況。	1. 各組組長：對講機、安全帽。 2. 避難引導組：大聲公、服務台設置、哨子 3. 通報組：小白板、師生名冊 4. 搶救組：安全帽、搶救工具 5. 緊急救護組：醫護用具 6. 安全防護組：物資

<p>三、地震災情發布、學生疏散引導</p>	<p>07:37 - 07:40 操場</p>	<p>◎ 模擬台灣斷層錯動，新北市震度 6 級，搖晃持續 20 秒（廣播、地震音效）</p> <p>◎ 全校師生於教室，進行掩蔽（重點為：找安全處蹲下、掩護姿勢。關電源、開門。待地震停止搖晃，再行疏散。不可講話及驚叫。</p> <p>保護頭部與身體，避難的地點優先選擇 (1) 桌子下 (2) 柱子旁 (3) 水泥牆壁邊</p>	<p>◎ 避難引導組組長（廣播）：發生地震，全校師生請勿慌張，各班同學聽從老師指示進行疏散。避難引導組馬上到各樓層樓梯口引導所有人員疏散至大操場。（連續哨音…）</p>	<p>哨子（避難引導組）、狀況一受傷學生就位、狀況二受傷學生就位</p>
<p>四、應變小組工作分派</p>	<p>07:40 - 07:43</p>	<p>◎ 應變小組各組組長開始集結組員就位</p>	<p>◎ 指揮官（對講機）：各組人員是否集結完畢，請回報，over。</p> <p>◎ 各組組長（對講機）：xx組人員集結完畢，over。</p>	
<p>五、災情初步發現與疏散集結通報</p>	<p>07:43 - 07:48</p>	<p>◎ 避難引導組引導人員疏散：解除地震防護動作，並以連續哨音進行緊急疏散。</p> <p>◎ 重點為：</p> <ol style="list-style-type: none"> 1、書包護頭，往最近門口移動，以最迅速的速度移至大操場〈依朝會路線移動〉 2、身障學生及資源班學生應事先指定適當人員協助，演練時請落實協助避難疏散。 3、不語、不跑、不推，在師長引導下至安全疏散地點集合。 4、任課老師請確實清單人數，並逐級完成回報。 	<p>◎ 司儀：請清點人數，向通報組回報人數。</p> <p>◎ 通報組組員（於緊急服務台回報狀況）開始整理各班班長回報班級人數及狀況。在小白板寫上 1 年 1 班失蹤 2 名。</p>	

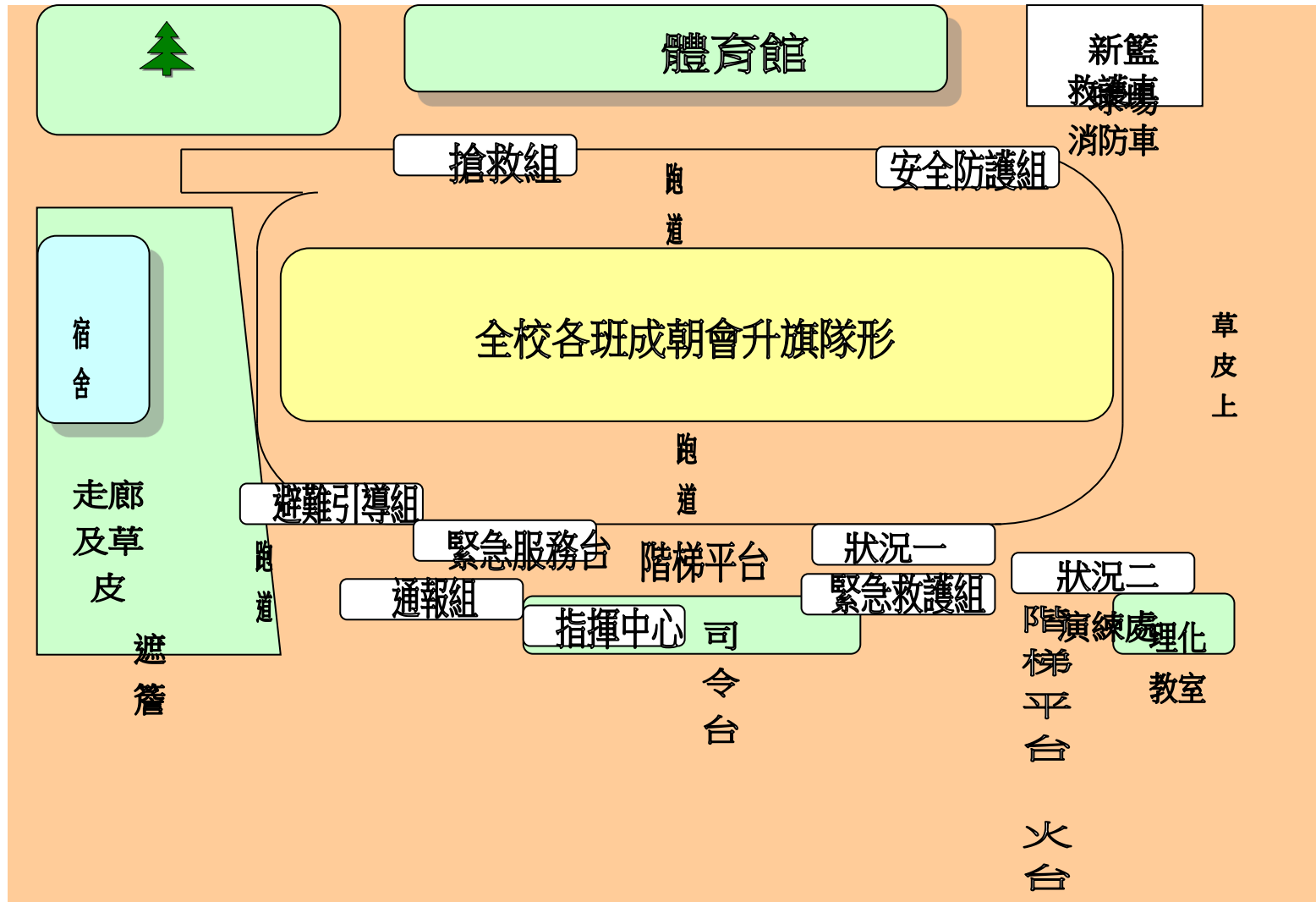
		<p>◎ 清點人員後，指揮中心發現學生失蹤，立即通知消防隊，協助救援。</p>	<p>◎ 通報組組長（對講機）：疏散清點後，1年1班2名、可能受困教室，over。</p> <p>◎ 副指揮官（對講機）：現有2名學生失蹤，通報組立即連絡消防隊支援，over。</p> <p>◎ 通報組組長（對講機）：好的（撥打119）119嗎？這裡是金山高中，請派遣消防車、雲梯車、救護車協助本校救災，災情尚未確認，正在評估中，over。</p> <p>◎ 119：了解，立即派員前往</p>	<p>電話音效</p>
<p>六、緊急搜救與傷患救助</p>	<p>07:48 - 07:58</p>	<p>◎ 【狀況一模擬】搜救1年1班2名失蹤學生○○○、○○○【模擬教室為：國中部101教室】</p> <p>◎ 指揮中心評估校舍無立即倒塌危險，指示搶救組至國中教室搜救學生，並注意自身安全。</p> <p>◎ 尋獲1年1班班2名學生○○○、○○○，因濃煙嗆傷，自行逃出後昏迷在地、另一名則受輕傷。受傷同學由搶救組送往緊急救護所急救</p> <p>◎ 經緊急救護所檢傷分類後，判斷為第二級緊急，須在10分鐘內作緊急處理。稍作急救後，並轉送金山醫院。</p>	<p>◎ 副指揮官（對講機）：搶救組立即派員至校園各個角落巡視，並請回報校園受災情形。</p> <p>◎ 司儀：在搶救組巡視校園後，組長回報。</p> <p>◎ 搶救組：報告副指揮官，國中部視聽教室天花板崩塌，學務處大樓牆壁龜裂，其餘大樓無明顯毀損。另外，1樓實驗室樓梯口及2樓發現濃煙，搶救組增派組員進行搶救（再重複一次）…，over。</p> <p>◎ 搶救組（對講機）：請組員xx、xx，攜帶安全帽、對講機、擔架、滅火器，至國中部二樓教室搜救，並注意自身安全，over。</p> <p>◎ 搶救組組員（對講機）：回報指揮中心，目前已找到1年1班2名學生，其中一人傷勢較重，一人傷勢較輕，輕傷學生送至緊急醫護站包紮，重傷送往緊急救護所，over。</p> <p>◎ 緊急救護組組長（對講機）：（稍作急救後）回報指揮中心，1年1班受重傷學生在緊急救護所緊急急救後，送往金山醫院，over。（檢傷分類為第二級緊急）（救護車由後門送受傷學生至金</p>	<p>【緊急救護組】抬擔架送重傷學生上救護車。輕傷學生協助包紮。</p>

			山醫院)	
		◎ 副指揮官請通聯組聯絡學生家長	◎ 副指揮官 (對講機): 呼叫通聯組, 聯絡學生家長, over。 ◎ 通報組 (對講機): 收到, over。(學生家長電話) 請問您是 1 年 1 班○同學的家長嗎? 您的孩子目前受傷由救護車送往金山醫院, 隨車老師電話為 0911111111, 請您至金山醫院探親或與隨車老師聯絡。	電話音效
七、緊急滅火	07:58 - 08:03	◎ 【狀況二模擬】校舍失火【模擬地點為: 理化教室前空地台階】 ◎ 發現校舍失火, 副指揮官指揮 ◎ 安全防護組進行初步滅火, 順利完成滅火及救援, 無人員傷亡。	◎ 搶救組 (對講機): 報告指揮中心, 發現校舍失火, 尋求支援, over。 ◎ 副指揮官 (對講機): 安全防護組派員進行初步滅火動作, 並小心安全, over。 ◎ 安全防護組 (對講機): 組員xx、xx拿滅火器前往校舍滅火, 組員xx、xx拉消防栓預備。 ◎ 安全防護組組員 (對講機): 這裡是xx, 收到, over。(隊員拿滅火器、消防栓作勢滅火) ◎ 安全防護組 (對講機): 報告指揮中心, 目前以滅火器和消防栓壓制火勢, over。	找 4 名教師學習使用並操作
八、人員引導與疏散	08:03 - 08:08	◎ 經初步勘驗, 校舍受損嚴重, 學生不宜回到校舍。由指揮中心告知通報組, 學生在大操場等候市府指示 ◎ 家長來接回學生時, 請各班加以登錄, 以便掌控學生人數及去向。	◎ 指揮官 (對講機): 校舍目前受損嚴重, 學生不宜進入校舍, 請通報組通知各班導師等市府進一步指示。這段期間若有家長接學生, 通報組及各班導師加以登錄, 以便掌擴學生人數及去向, over。 ◎ 通報組 (對講機): 收到, over。(開始通知各班...)	

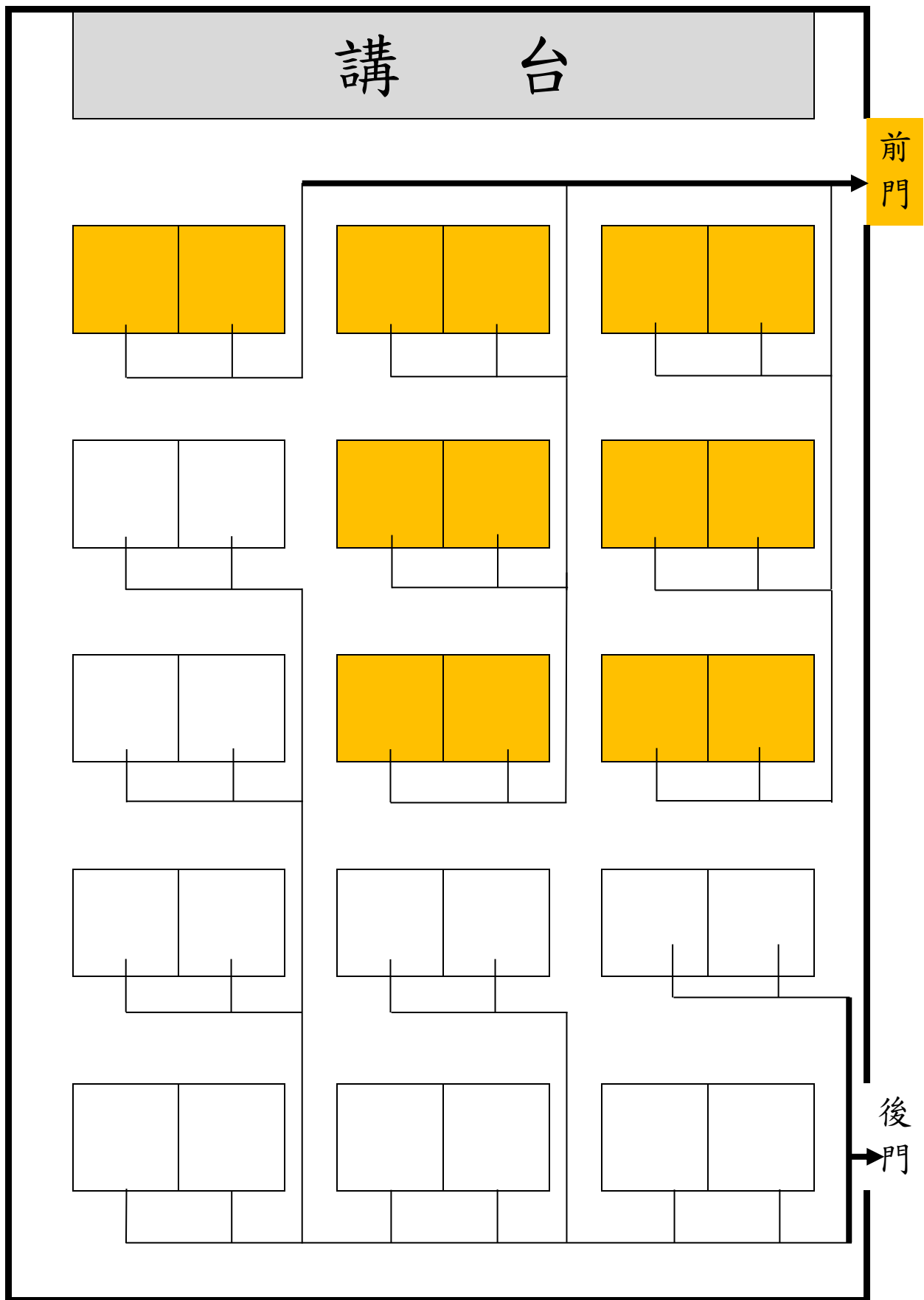
		<p>◎ 指揮官透過廣播，告知全校教職員工後續工作事宜。</p>	<p>◎ 指揮官（廣播、對講機）：目前所有學生都找到了，因校舍受損嚴重，請各組組員到大操場集合，over。</p>	
		<p>◎ 災害應變中心依據受理報案及災害搶救經過，實施災情彙整，持續陳報地方災害應變中心，及校安通報。</p>	<p>◎ 通報組（廣播）：（校安通報）校安中心，這裡是金山高中，災情統計回報——失蹤3名學生，皆順利救出，狀況良好。地震所引起的火災，已完全撲滅。避難疏散學生共1027名。本校校舍遭受地震破壞，受損嚴重，有安全顧慮，不回教學區，學生一律在大操場集結區等候全市防災應變中心進一步指示。若有家長接學生回家，並加以登錄。</p>	
	<p>08：08 - 08：13</p>	<p>◎ 演練結束，師長講評</p>	<p>（疏散速度、認真度、分工…）</p> <p>◎ 優良班級：優點數2點</p> <p>◎ 不佳班級：愛校服務1次</p>	

備註：正式演練 4/11 星期三當日演練時間約為 13:10-13:40，13:40 後擬安排由金山消防局協助進行逃生自救、防溺等課程。

新北市立金山高中 106 學年度 『防震防災演練』 位置圖



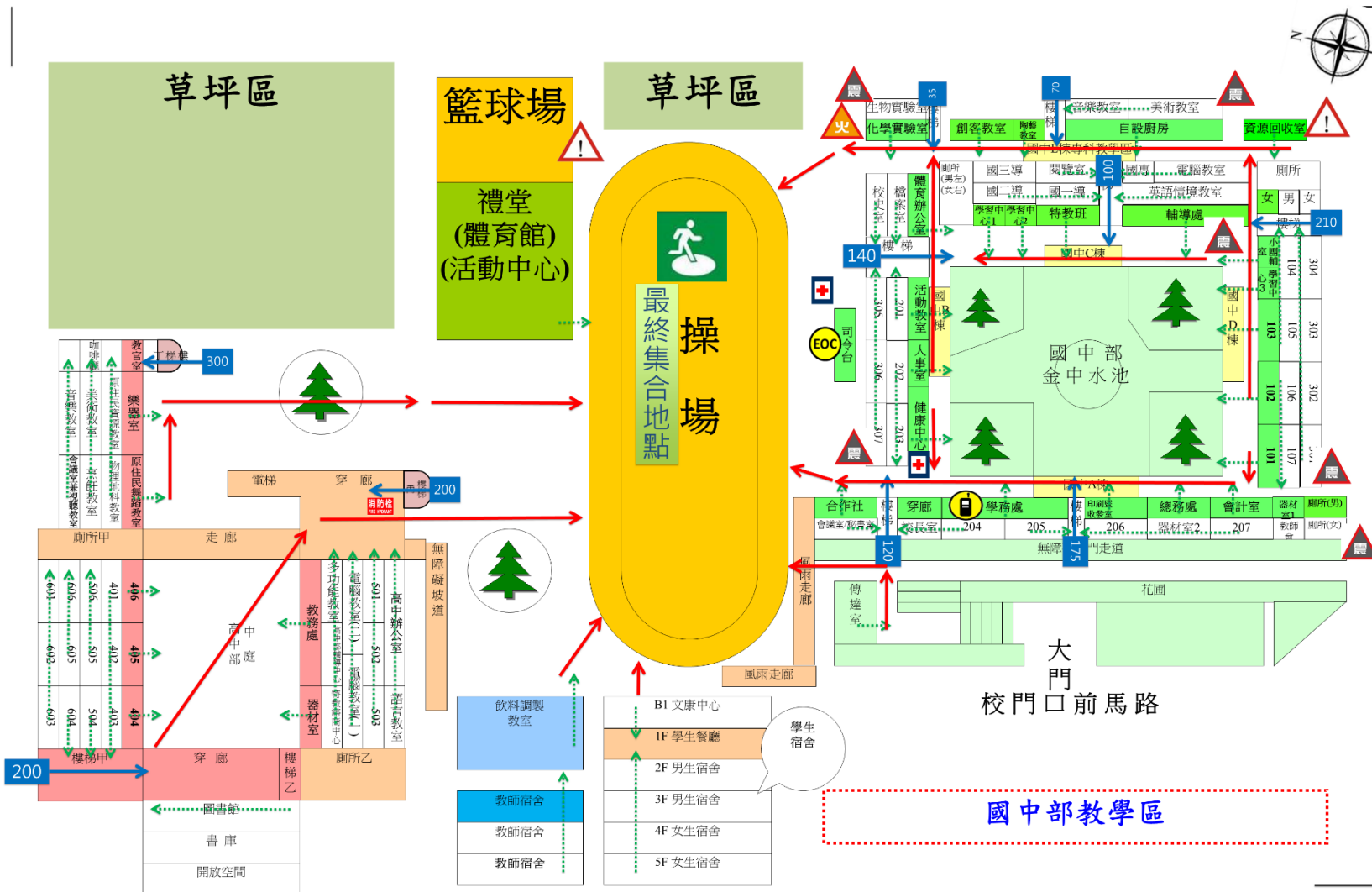
年 班 教室緊急避難疏散地圖



新北市立金山高級中學—校園防災地圖(地震災害)

經度:東經121度38分14秒
緯度:北緯 25度13分30秒

105.02 學務處製



防災資訊

災害通報單位

教育部校安中心
02-33437855
02-33437856
新北市教育局
1999
金山高中
02-24982028

警消醫療單位

金山警察派出所
02-24986532
金山區消防分隊
02-24982519
臺大醫院金山分院
02-24989898

緊急避難處所

金山高中活動中心
電話：02-24982028
地址：新北市金山區文化二路2號

標示

- 建築內路線 (Green dashed arrow)
- 樓梯路線 (Blue arrow with 'xxx' representing the number of people on the staircase)
- 建築外路線 (Red arrow)

設施	室內避難處所		室外避難處所		急救站		滅火器		消防栓	
	指揮中心		物資儲備點		救援器材放置點		通訊設備放置點		人車轉運集結點	
特定災害資訊	安全死角		地震災害潛勢區		火災潛勢區					