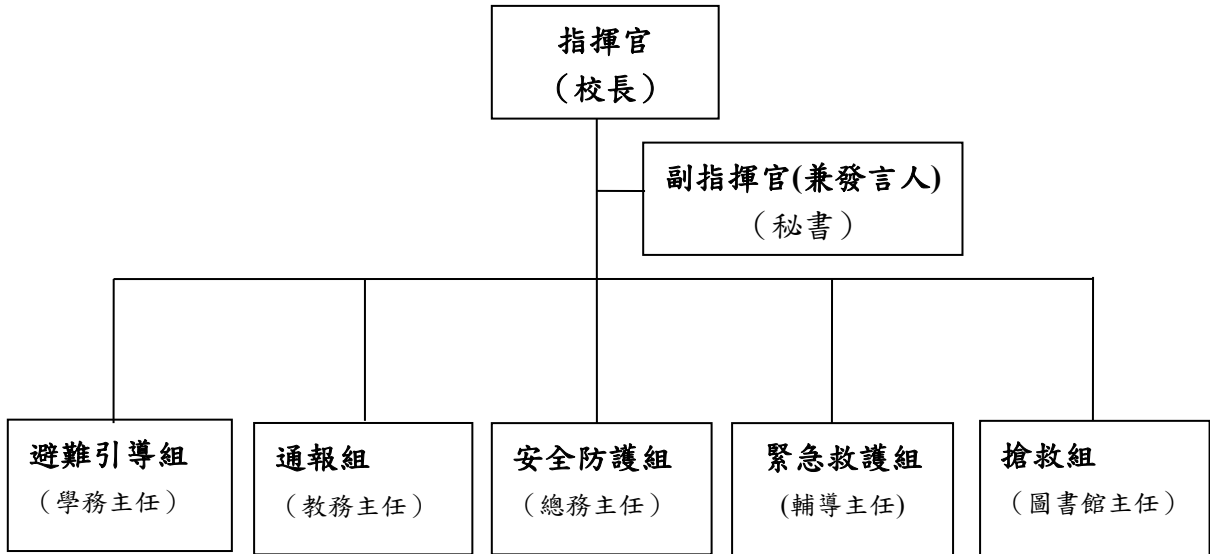
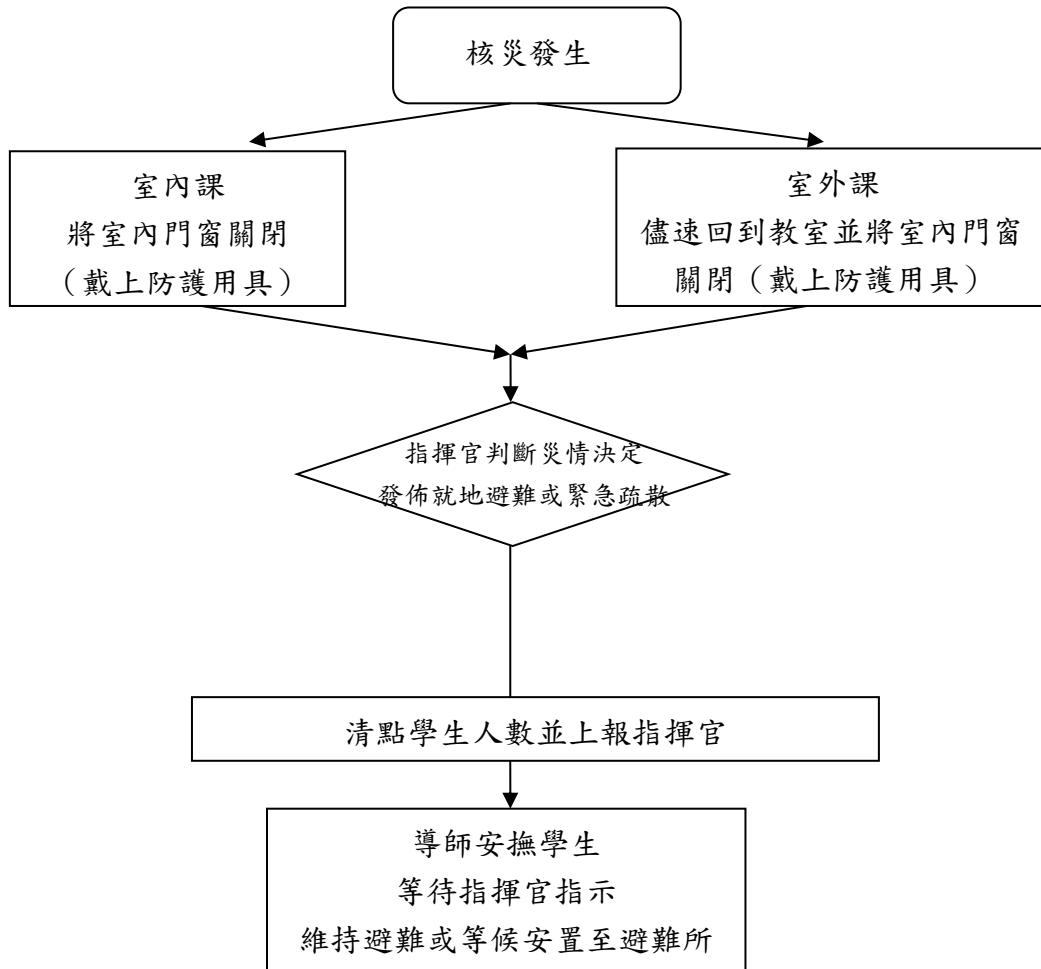


災害緊急應變組織架構圖



核災緊急疏散流程圖

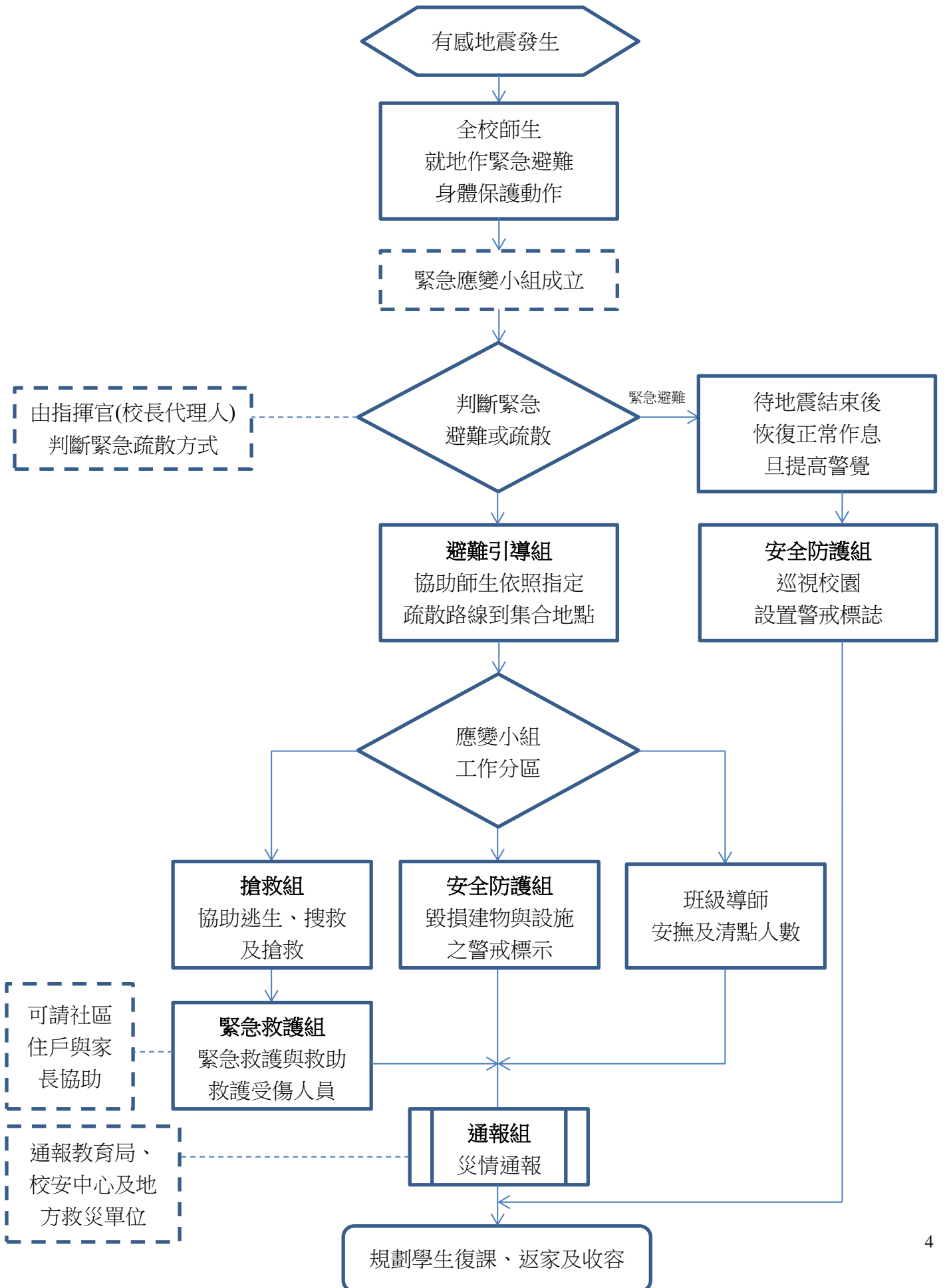


災害緊急應變組織工作內容

| 組別 | 職稱 | | 負責工作 |
|-------|----------------|---|--|
| 指揮中心 | 指揮官 | 校長 | 1. 負責指揮、督導、協調校園緊急事件。 2. 依情況調動各組織間相互支援。 |
| | 副指揮官 (兼發言人) | 秘書 | 1. 負責統一對外發言。 2. 通報中心受災情形、目前處置狀況等。 3. 協助指揮官督導各組執行防災救護作業與成效考評。 |
| 通報組 | 組長 | 教務主任 | 1. 通報教育局及教育部校園安全暨災害防救通報處理中心，通報內容包含已疏散人數、收容地點、災情等。 2. 負責蒐集、評估、傳播和使用有關於災害、資源與狀況發展的資訊。 3. 通報地方救災、治安、醫療等單位，並請求支援。 4. 擬定與訓練校園緊急疏散防災地圖包含疏散路線和集合地點等。 |
| | 組員 | 教學組長、註冊組長、試務組長、設備組長、實研組長、 教官 導師 專任教師 | |
| 避難引導組 | 組長 | 學務主任 | 1. 平常擬定緊急疏散防災地圖(疏散路線和集合地點)。 2. 災時協助教職員工生及社區民眾緊急疏散及安置。 3. 在疏散地點設置服務台，提供協助與諮詢。 4. 協助避難至學校民眾應急之所需。 |
| | 組員 | 訓育組長、生輔組長、體育組長、衛生組長、 活動組長、 各班導師 | |
| 安全防護組 | 組長 | 總務主任 | 1. 協助發放生活物資、糧食及飲水。 2. 各項救災物資的登記、造冊、保管及分配等事務。 3. 協助設置警戒標誌及交通管制。 4. 維護學校及避難收容場所之安全。 5. 確認停班、停課後確實疏散校園內人員。 6. 防救災設施操作。 |
| | 組員 | 事務組長、出納組長、文書組長 | |
| 緊急救護組 | 組長 | 輔導主任 | 1. 設立急救站 2. 基本急救、重傷患就醫護送。 3. 安撫及心理諮商。 4. 平常急救常識宣導。 |
| | 組員 | 護理師、輔導組長、特教組長、生涯發展組長 職員工 | |

| | | | |
|-----|----|-------------------------|---|
| 搶救組 | 組長 | 圖書館主任 | 1. 受災學校教職員生之搶救及搜救。 2. 清除障礙物協助逃生。 3. 強制疏散不願避難之學校教職員工生。 |
| | 組員 | 採編組長、讀服組長、資訊組長、專任教師、職員工 | |

地震災害緊急避難疏散流程圖



新北市立金山高中 104 學年度 『防震防災演練』 演練腳本

14：00-15：00 為疏散演練

若 14：00 評估為「大雨」，則撐傘，僅疏散至操場即可，狀況模擬則不進行。

若評估為「晴天、小雨」，則照常舉行。

| 演練項目 | 時間地點 | 演練內容說明 | 演練人員對話 | 準備物品 |
|------------|---------------------------|---|---|---|
| 防災知識宣導 | | 1. 防災影片觀賞 2. 防核救難包解說 | | 投影機 |
| 一、事故發生與察覺 | 14：00 - 14：05 | ◎ 模擬核能電廠事故警報 (廣播、播放事故發生音效) ◎ 全校師生於教室，進行掩蔽 (重點為：將教室門窗緊閉，關電源。待進一步指示是否需穿戴防護用具。) | ◎ 各班 任課教師 ：有核能事故警報，同學不要慌張，靠近門邊的同學請立即關閉教室門窗並關閉電源。 ◎ 司儀 ：各班注意確保教室門窗為緊閉狀態，暴露在外的飲水及食物請勿再食用。 | 核災音效 |
| 一、事故發生與察覺 | 14：05 - 14：08 教室 | ◎ 模擬台灣斷層錯動，新北市震度 6 級，搖晃持續 20 秒(廣播、地震音效) ◎ 全校師生於教室，進行掩蔽(重點為：找安全處蹲下、掩護姿勢。關電源、開門。待地震停止搖晃，再行疏散。) | ◎ 司儀 ：新北市金山斷層發生錯動，產生芮氏規模 6.6 的地震，，搖晃時間持續 20 秒。 ◎ 各班任課教師 ：有地震！趕快關燈、打開門、遠離窗戶，同學迅速拿書包保護頭部，蹲靠桌邊，注意懸掛物、櫃子是否倒下。 | 地震音效 |
| 二、災害應變中心成立 | 14：08 - 14：10 教室 | ◎由指揮官(校長)召集教職員成立緊急應變中心，並集合應變小組組長，發放對講機。 | ◎ 指揮官 (廣播)：緊急應變中心正式啟動，應變小組組長到司令台指揮中心集合(攜帶物品)，各組成員各就各位。 ◎ 司儀 ：在指揮官成立緊急應變組織後，分別成立搶救組負責人員救援及傷患救助工作並由避難引導組協助，通報組負責通訊聯絡人員疏散，緊急救護組與安全防護組負責各項後援物資醫藥之準備支 | 1. 各組組長：對講機、安全帽。 2. 避難引導組：大聲公、服務台設置、哨子 3. 通報組：小白板、師生名冊 4. 搶救組：安全帽、搶救工具 5. 緊急救護組：醫 |

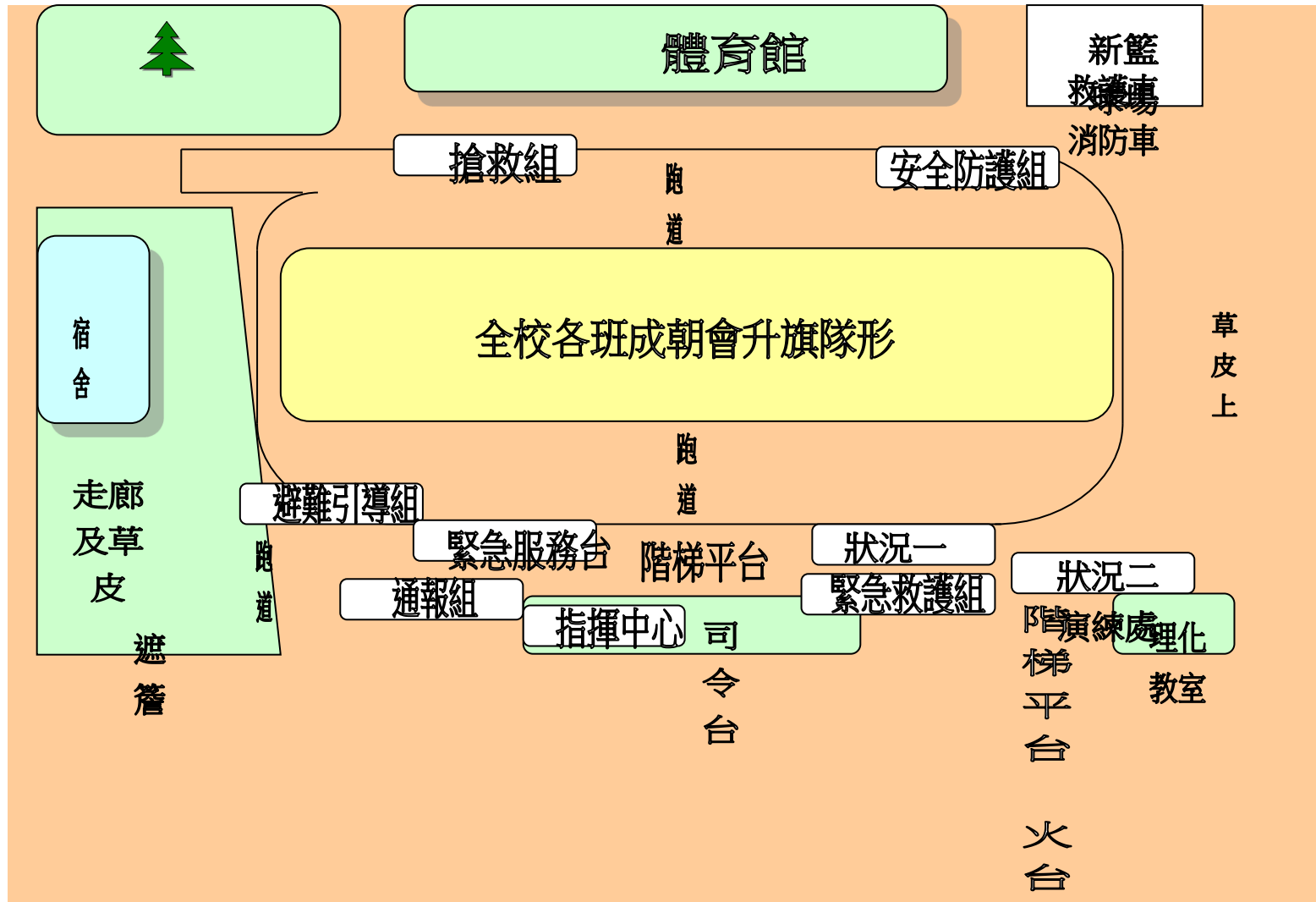
| | | | | |
|-----------------|---------------------------|---|---|-------------------------------|
| | | | 援，並由各組組長向副指揮官回報集合狀況。 | 護用具 6. 安全防護組：物資 |
| 三、地震災情發布、學生疏散引導 | 14:10 - 14:15 操場 | <p>◎ 模擬台灣斷層錯動，新北市震度 6 級，搖晃持續 20 秒（廣播、地震音效）</p> <p>◎ 全校師生於教室，進行掩蔽（重點為：找安全處蹲下、掩護姿勢。關電源、開門。待地震停止搖晃，再行疏散。不可講話及驚叫。 保護頭部與身體，避難的地點優先選擇 (1) 桌子下 (2) 柱子旁 (3) 水泥牆壁邊</p> | ◎ 避難引導組組長（廣播）：發生地震，全校師生請勿慌張，各班同學聽從老師指示進行疏散。避難引導組馬上到各樓層樓梯口引導所有人員疏散至大操場。（連續哨音…） | 哨子（避難引導組）、狀況一受傷學生就位、狀況二受傷學生就位 |
| 四、應變小組工作分派 | 14:15 - 14:20 | ◎ 應變小組各組組長開始集結組員就位 | <p>◎ 指揮官（對講機）：各組人員是否集結完畢，請回報，over。</p> <p>◎ 各組組長（對講機）：xx組人員集結完畢，over。</p> | |
| 五、災情初步發現與疏散集結通報 | 14:20 - 14:30 | <p>◎ 避難引導組引導人員疏散：解除地震防護動作，並以連續哨音進行緊急疏散。</p> <p>◎ 重點為：</p> <p>1、書包護頭，往最近門口移動，以最迅速的速度移至大操場〈依朝會路線移動〉</p> <p>2、身障學生及資源班學生應事先指定適當人員協助，演練時請落實協助避難疏散。</p> <p>3、不語、不跑、不推，在師長引導下至安全疏散地點集合。</p> | <p>◎ 司儀：請清點人數，向通報組回報人數。</p> <p>◎ 通報組組員（於緊急服務台回報狀況）開始整理各班班長回報班級人數及狀況。在小白板寫上 4 年 5 班失蹤 1 名，寫上 1 年 3 班失蹤 2 名。</p> | |

| | | | | |
|-------------|---------------------|--|---|-------------------------------|
| | | 4、任課老師請確實清單人數，並逐級完成回報。 | | |
| | | ◎ 清點人員後，指揮中心發現學生失蹤，立即通知消防隊，協助救援。 | ◎ 通報組組長（對講機）：疏散清點後，發現4年5班失蹤1名、1年3班2名、可能受困教室，over。 ◎ 副指揮官（對講機）：現有3名學生失蹤，通報組立即連絡消防隊支援，over。 ◎ 通報組組長（對講機）：好的（撥打119）119嗎？這裡是金山高中，請派遣消防車、雲梯車、救護車協助本校救災，災情尚未確認，正在評估中，over。 ◎ 119：了解，立即派員前往 | 電話音效 |
| 六、緊急搜救與傷患救助 | 14：30 - 14：40 | ◎ 【狀況一模擬】搜救1年3班2名失蹤學生陳○○、○○【模擬教室為：國中部103教室】 ◎ 指揮中心評估校舍無立即倒塌危險，指示搶救組至國中教室搜救學生，並注意自身安全。 | ◎ 副指揮官（對講機）：搶救組立即派員至校園各個角落巡視，並請回報校園受災情形。 ◎ 司儀：在搶救組巡視校園後，組長回報。 ◎ 搶救組：報告副指揮官，國中部視聽教室天花板崩塌，學務處大樓牆壁龜裂，其餘大樓無明顯毀損。另外，1樓實驗室樓梯口及2樓發現濃煙，搶救組增派組員進行搶救（再重複一次）…，over。 ◎ 搶救組（對講機）：請組員xx、xx，攜帶安全帽、對講機、擔架、滅火器，至國中部二樓教室搜救，並注意自身安全，over。 | 【緊急救護組】抬擔架送重傷學生上救護車。輕傷學生協助包紮。 |
| | | ◎ 尋獲1年3班班2名學生陳○○、○○，因濃煙嗆傷，自行逃出後昏迷在地、另一名則受輕傷。受傷同學由搶救組送 | ◎ 搶救組組員（對講機）：回報指揮中心，目前已找到1年3班2名學生，其中一人傷勢較重，一人傷勢較輕，輕傷學生送至緊急醫護站包紮， | |

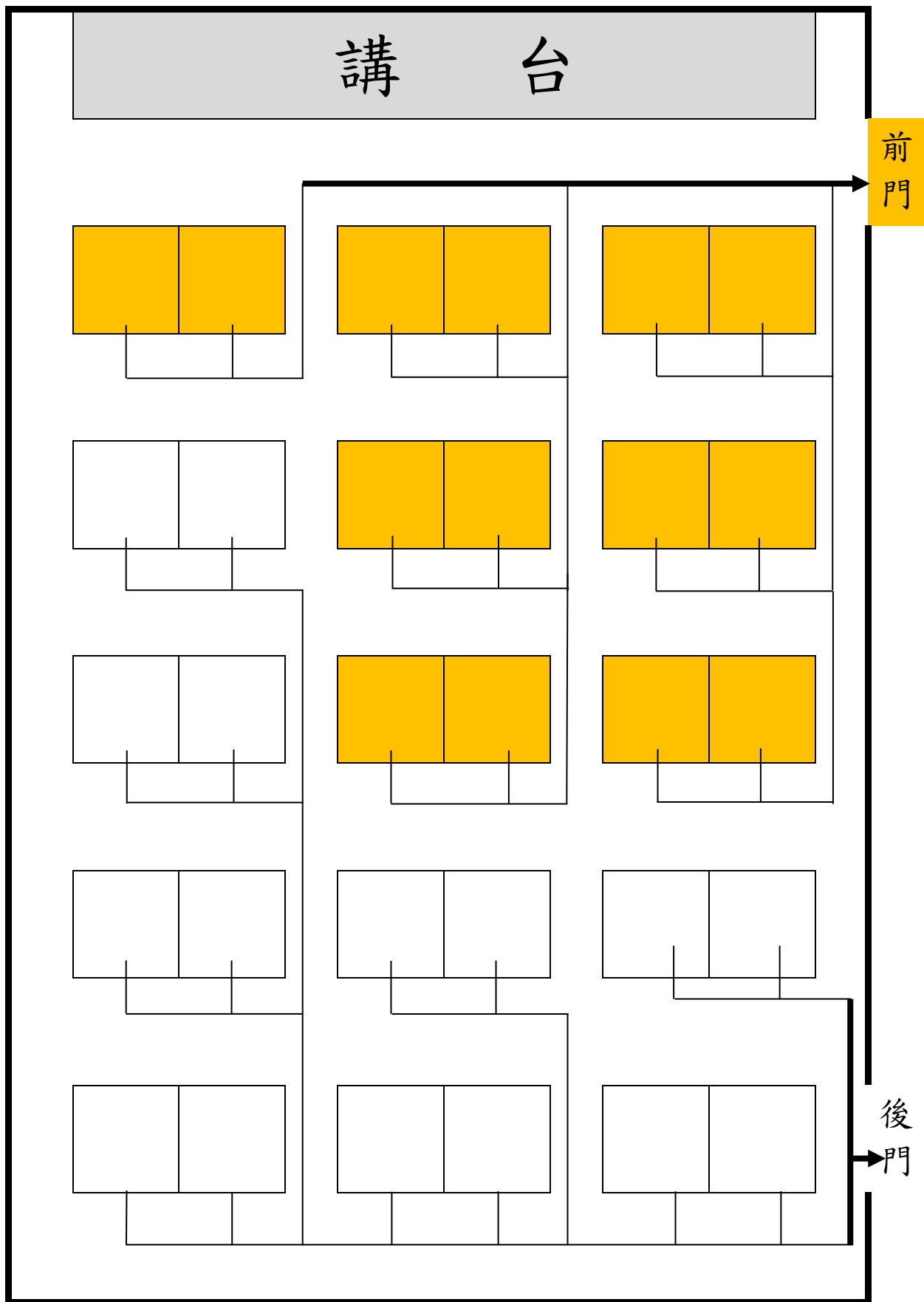
| | | | | |
|--------|--|---|--|----------------|
| 七、緊急滅火 | | 往緊急救護所急救 | 重傷送往緊急救護所，over。 | |
| | | ◎ 經緊急救護所檢傷分類後，判斷為第二級緊急，須在 10 分鐘內作緊急處理。稍作急救後，並轉送金山醫院。 | ◎ 緊急救護組組長（對講機）：（稍作急救後）回報指揮中心，1 年 3 班受重傷學生在緊急救護所緊急急救後，送往金山醫院，over。（檢傷分類為第二級緊急）（救護車由後門送受傷學生至金山醫院） | |
| | | ◎ 副指揮官請通聯組聯絡學生家長 | ◎ 副指揮官（對講機）：呼叫通聯組，聯絡學生家長，over。 ◎ 通報組（對講機）：收到，over。（學生家長電話）請問您是 1 年 3 班陳同學的家長嗎？您的孩子目前受傷由救護車送往金山醫院，隨車老師電話為 0911111111，請您至金山醫院探親或與隨車老師聯絡。 | 電話音效 |
| | | ◎ 【狀況二模擬】校舍失火【模擬地點為：理化教室前空地台階】 ◎ 發現校舍失火，副指揮官指揮 ◎ 安全防護組進行初步滅火，順利完成滅火及救援，無人員傷亡。 | ◎ 搶救組（對講機）：報告指揮中心，發現校舍失火，尋求支援，over。 ◎ 副指揮官（對講機）：安全防護組派員進行初步滅火動作，並小心安全，over。 ◎ 安全防護組（對講機）：組員xx、xx拿滅火器前往校舍滅火，組員xx、xx拉消防栓預備。 ◎ 安全防護組組員（對講機）：這裡是xx，收到，over。（隊員拿滅火器、消防栓作勢滅火） ◎ 安全防護組（對講機）：報告指揮中心，目前以滅火器和消防栓壓制火勢，over。 | 找 4 名教師學習使用並操作 |

| | | | | |
|---------------------|---------------------|--|--|--|
| 八、人員引導與疏散 | 14:40 - 14:50 | <ul style="list-style-type: none"> ◎ 經初步勘驗，校舍受損嚴重，學生不宜回到校舍。由指揮中心告知通報組，學生在大操場等候市府指示 ◎ 家長來接回學生時，請各班加以登錄，以便掌控學生人數及去向。 | <ul style="list-style-type: none"> ◎ 指揮官（對講機）：校舍目前受損嚴重，學生不宜進入校舍，請通報組通知各班導師等市府進一步指示。這段期間若有家長接學生，通報組及各班導師加以登錄，以便掌擴學生人數及去向，over。 ◎ 通報組（對講機）：收到，over。（開始通知各班…） | |
| | | ◎ 指揮官透過廣播，告知全校教職員工後續工作事宜。 | ◎ 指揮官（廣播、對講機）：目前所有學生都找到了，因校舍受損嚴重，請各組組員到大操場集合，over。 | |
| | | ◎ 災害應變中心依據受理報案及災害搶救經過，實施災情彙整，持續陳報地方災害應變中心，及校安通報。 | ◎ 通報組（廣播）：（校安通報）校安中心，這裡是金山高中，災情統計回報——失蹤3名學生，皆順利救出，狀況良好。地震所引起的火災，已完全撲滅。避難疏散學生共_____名。本校校舍遭受地震破壞，受損嚴重，有安全顧慮，不回教學區，學生一律在大操場集結區等候全市防災應變中心進一步指示。若有家長接學生回家，並加以登錄。 | |
| 14:50 - 15:00 | ◎ 演練結束，師長講評 | <p>（疏散速度、認真度、分工…）</p> <ul style="list-style-type: none"> ◎ 優良班級：優點數2點 ◎ 不佳班級：愛校服務1次 | | |

新北市立金山高中 104 學年度 『防震防災演練』 位置圖



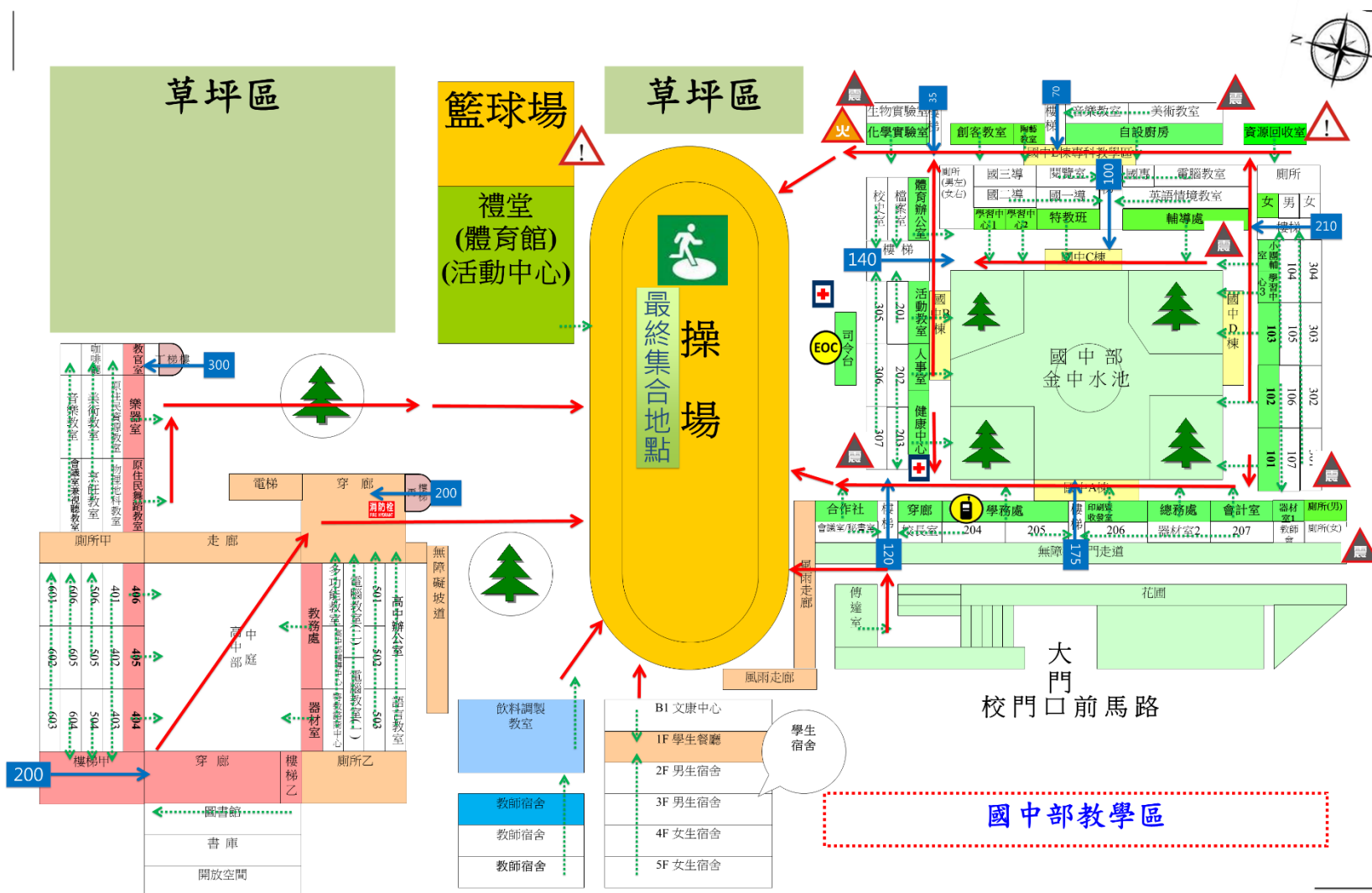
年 班 教室緊急避難疏散地圖



新北市立金山高級中學—校園防災地圖(地震災害)

經度:東經121度38分14秒
緯度:北緯 25度13分30秒

105.02 學務處製



防災資訊

災害通報單位

教育部校安中心
02-33437855
02-33437856
新北市教育局
1999
金山高中
02-24982028

警消醫療單位

金山警察派出所
02-24986532
金山區消防分隊
02-24982519
臺大醫院金山分院
02-24989898

緊急避難處所

金山高中活動中心
電話：02-24982028
地址：新北市金山區文化二路2號

標示

建築內路線

樓梯路線
(xxx表樓梯疏散人數)

xxx

建築外路線

| | | | | | | | | | | |
|--------|--------|--|---------|--|---------|--|---------|--|---------|--|
| 設施 | 室內避難處所 | | 室外避難處所 | | 急救站 | | 滅火器 | | 消防栓 | |
| | 指揮中心 | | 物資儲備點 | | 救援器材放置點 | | 通訊設備放置點 | | 人車轉運集結點 | |
| 特定災害資訊 | 安全死角 | | 地震災害潛勢區 | | 火災潛勢區 | | | | | |